

Kurzanleitung zur Installation

Diese Kurzanleitung beschreibt die Installation des asanetwork Netzwerkmanagers 3.0 von der Installations-CD.

Wichtig: Zur Installation müssen Sie administrative Rechte besitzen.

Unterstützte Betriebssysteme

Microsoft Windows XP SP3, Vista SP1, Server 2008, Windows 7, Server 2008 R2 jeweils 32 und 64 Bit Version, Server 2012 und 2012 R2, Windows 10 Preview und Windows Server Technical Preview.

Voraussetzungen

Der asanetwork Netzwerkmanager 3.0 benötigt .Net Framework 4.0. Dieses wird bei Bedarf automatisch installiert.

Kopierschutzstecker

Für den Netzwerkmanager 3.0 wird die USB-Ausführung mit **neuem** internem Format eingesetzt. Die neue Ausführung ist mit einem roten Querstrich markiert.

Vorhandene USB Ausführungen der Version 1.0 können nicht verwendet werden und müssen über asanetwork kostenpflichtig getauscht werden!

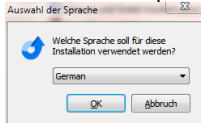


Wichtig: Installieren Sie zuerst den Netzwerkmanager *bevor* Sie den USB Kopierschutzstecker einstecken! Hatten Sie den USB Kopierschutzstecker bereits eingesteckt, brechen Sie die Nachfrage nach einem Treiber bitte ab und lassen den Kopierschutzstecker in diesem Fall bitte stecken.

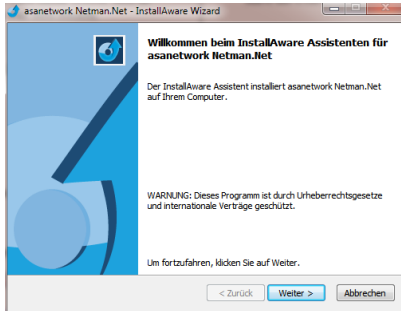
Ablauf der Installation

Starten Sie auf der CD die Datei Netman.Net.Install3.0.xxx.exe.

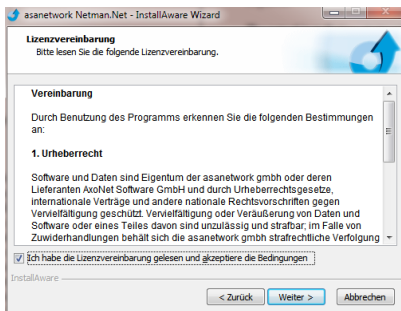
Wählen Sie ihre Sprache aus:



Die eigentliche Installation beginnt mit der Anzeige des Begrüßungsbildschirms:



Klicken Sie auf „Weiter“. Lesen und bestätigen Sie den Lizenzvertrag.



Fahren Sie mit der Installation fort, bis der Abschlussdialog erscheint.

Quick Installation manual

This manual documents the installation of asanetwork Network Manager 3.0 from an installation CD-ROM.

Important: Administrative rights are required for installation.

Supported Operating Systems

Microsoft Windows XP SP3, Vista SP1, Server 2008, Windows 7, Server 2008 R2, 32 and 64 Bit Versions, Server 2012 and 2012 R2, Windows 10 Preview and Windows Server Technical Preview

Requirements

.Net Framework 4.0 is required for asanetwork Network Manager 3.0. This is installed automatically if necessary.

Preparation of copy protection

Network Manager 3.0 uses the USB model with a **new** internal format. The new model is marked with a red crossline.

You can't use existing USB models from version 1.0. You have to replace these by asanetwork (fee-based).

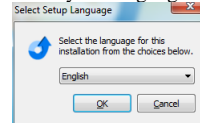


Important: Do *not* connect the USB copy protection model at this time. First install the network manager software! If you have already connected the USB model, abort the driver installation from Microsoft Windows and leave the USB model connected.

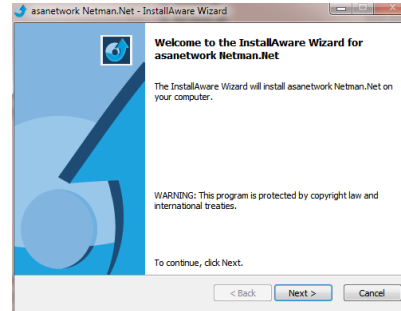
Installation process

Run the file Netman.Net.Installer.3.0.xxx.exe on your CD-Rom.

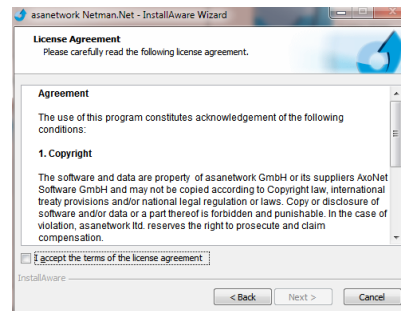
Select your language:



The actual installation starts with a welcome dialog.



Click "Next". Read and confirm the license.



Proceed with the installation until the final dialog appears.



Stecken Sie **jetzt** bei einer Erstinstallation den USB Kopierschutzstecker an und warten Sie die Treiberinstallation ab!
Mit Klick auf „Fertigstellen“ wird der neu installierte Netzwerkmanager automatisch gestartet.

Starten/Stoppen des Netzwerkmanagers

Öffnen Sie eine Eingabeaufforderung mit administrativen Rechten geben Sie folgendes Kommando ein:

```
net start asanetwork3
```

Zum Beenden verwenden Sie entsprechend:

```
net stop asanetwork3
```

Einrichten der Aktualisierungsprüfung

Beim nächsten Login wird die Einrichtung der Aktualisierungsprüfung gestartet. Alternativ kann diese auch zu jedem beliebigen späteren Zeitpunkt durch Aufruf von Startmenü, asanetwork, „Konfiguriert die automatischen Aktualisierungen“ gestartet werden.

Klicken Sie auf „Weiter“. Möchten Sie keine automatische Aktualisierungsprüfung durchführen, wählen Sie bitte die Prüfung ab und klicken auf „Weiter“. Möchten Sie die automatische Prüfung durchführen, bestimmen Sie den Tag, die Uhrzeit, sowie die Einstellungen für das Herunterladen und Installieren. Für den automatischen Hintergrundbetrieb über den Taskplaner müssen Sie Ihr Kennwort hinterlegen. Klicken Sie auf „Weiter“ und dann auf „Fertig“. Die automatische Aktualisierungsprüfung ist eingerichtet.

Aktualisierung auf eine neuere Version

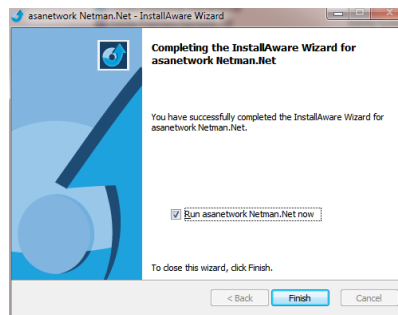
Findet die automatische Aktualisierungsprüfung eine neue Version, erscheint eine Meldung in der Taskbar, klicken Sie auf das Icon und folgen Sie den Anweisungen.

Entfernen des Netzwerkmanagers

Um den Netzwerkmanager zu entfernen, rufen Sie über die Systemsteuerung „Software“ bzw. „Programme und Funktionen“ auf. Wählen Sie den Eintrag für den Netzwerkmanager und klicken Sie dann auf „Entfernen“.

Wo gibt es Produktupdates und Dokumentationen?

Produktupdates und Dokumentation können Sie von <http://www.axonet.de/de/produkte/asanetwork-produkte-fur-anwender/network-manager> herunterladen.



When you perform a first time installation it is now time to **connect** the USB copy protection. Wait for the driver installation to finish.
When you click “Finish” the new installed network manager will get started.

Starting/Stopping network manager

Open a command prompt with administrative rights and enter these commands:

```
net start asanetwork3
```

To stop use

```
net stop asanetwork3
```

Setting up automatic updates

Configuration of automatic updates is offered on your next login. You can always run the configuration manually. Go to Start, asanetwork and select „Configure automatic updates“.

Click on „Next“. If you do not want to check for updates, remove the check mark for the update and click on “Next”.

If you want to use automatic updates, select the day, time and method for download and installation. Enter your password for windows scheduler for automatic processing.

Click „Next“ and then “Finished”. Automatic updates are now configured.

Updating to a newer version

If automatic update detects a new version, a balloon message is displayed in the taskbar.

Click on the icon and follow the instructions.

Removing network manager

To uninstall network manager, go to control panel, “add/remove programs” or “Programs and Features”. Select network manager and click on the “Remove” button. Then follow the instructions.

Where do I get product updates and documentation?

Product updates and documentation are available from <http://www.axonet.de/products/asanetwork-products-for-users/network-manager>